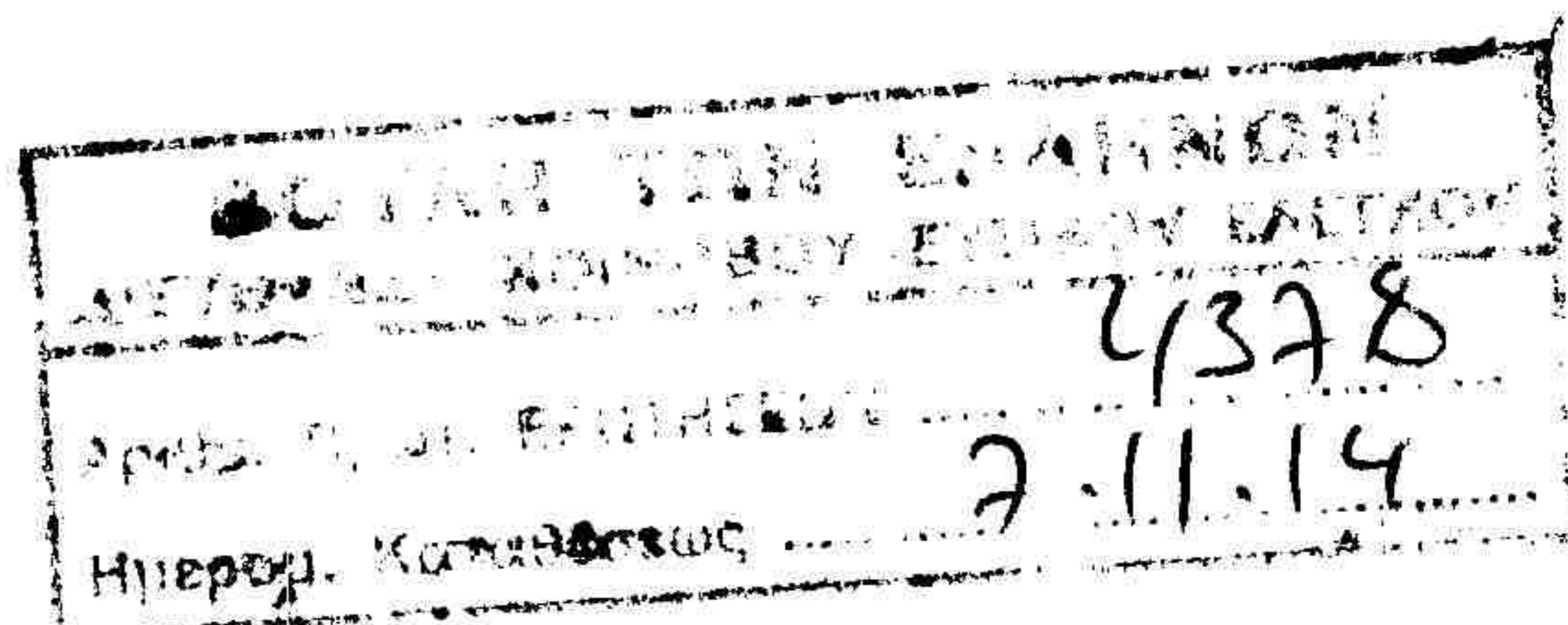




ΣΥΡΙΖΑ
ΣΥΝΑΣΠΙΣΜΟΣ ΡΙΖΟΣΠΑΣΤΙΚΗΣ ΑΡΙΣΤΕΡΑΣ



Αθήνα, 7 Νοεμβρίου 2014

ΕΡΩΤΗΣΗ
ΠΡΟΣ ΤΟΥΣ κ.κ. ΥΠΟΥΡΓΟΥΣ

- **ΕΣΩΤΕΡΙΚΩΝ**
- **ΥΠΟΔΟΜΩΝ, ΜΕΤΑΦΟΡΩΝ ΚΑΙ ΔΙΚΤΥΩΝ**

ΘΕΜΑ : «Επείγουσα ανάγκη να επισπευστεί η κατασκευή των αντιπλημμυρικών έργων στη Μεσσηνία».

Οι μεγαλύτεροι κίνδυνοι στη Μεσσηνία για την πρόκληση πλημμυρών το φεινό χειμώνα, σύμφωνα και με το Συντονιστικό Όργανο της Πολιτικής Προστασίας (Σ.Ο.Π.Π.) του νομού Μεσσηνίας, μπορούν να προέλθουν από τους ποταμούς Πάμισο και Νέδοντα. Οι κίνδυνοι μπορούν να αποφευχθούν με το καθαρισμό των ανωτέρω ποταμών και την κατασκευή αντιπλημμυρικών έργων.

Για να καθαριστεί ο ποταμός Πάμισος είναι αναγκαία η έγκριση της περιβαλλοντικής μελέτης. Η Διεύθυνση ΠΕΧΩ της Αποκεντρωμένης Διοίκησης θέτει απαραίτατο όρο για την έγκριση της περιβαλλοντικής μελέτης την οριοθέτηση της κοίτης του ποταμού σε όλο το μήκος του. Η ευθύνη για την οριοθέτηση του ποταμού Πάμισου ανήκει στην Περιφέρεια Πελοποννήσου, η οποία δεν έχει προχωρήσει σε καμία ενέργεια με συνέπεια να καθυστερεί η υλοποίηση ενός σημαντικού αντιπλημμυρικού έργου στη Μεσσηνία. Επισημαίνουμε ότι για την εκτέλεση του έργου υπάρχει χρηματοδότηση από το τέως ταμείο Μολυβιάτη. Ο κίνδυνος, ιδιαίτερα στην περιοχή της Μεσσήνης, να συμβούν καταστροφικές πλημμύρες είναι πολύ μεγάλος. Η ανησυχία και η αγωνία των κατοίκων είναι μεγάλη καθώς είναι νωπές οι περσινές καταστροφές.

Στον ποταμό Νέδοντα, στα σημεία που είναι σκεπασμένος, υπάρχουν υποστυλώματα στην κοίτη τα οποία εμποδίζουν την ροή των υδάτων και μπορεί να προξενήσουν πλημμύρες. Για το έργο αφαίρεσης των υποστυλωμάτων έχει υποβληθεί περιβαλλοντική μελέτη για έγκριση στην Αποκεντρωμένη Διοίκηση. Επίσης για το Δήμο Καλαμάτας επείγει η ολοκλήρωση των έργων παρέμβασης στο ρέμα Λυγδού, λόγω του οποίου το προηγούμενο έτος είχαν συμβεί πολλές ζημιές.

Επιπρόσθετα με την κατασκευή της νέας Ε.Ο. Καλαμάτας – Αθήνας έχει διαμορφωθεί ένα τεχνικό φράγμα το οποίο εμποδίζει την απορροή των υδάτων της ανατολικής από αυτόν λεκάνης απορροής καθώς και υδάτων (βρόχινα) που προκύπτουν από ορεινές περιοχές, που μέσω ξεροπόταμων

(Ξερίλας κ.λπ.), κατευθύνονται στην περιοχή και αποχειτεύονται στην θάλασσα μέσω του Άρι ποταμού. Το τεχνικό αυτό φράγμα έχει ως αποτέλεσμα τους μήνες των έντονων βροχοπτώσεων μεγάλες εκτάσεις και αγροτικοί δρόμοι να μετατρέπονται σε λίμνη, προξενώντας τεράστιες ζημιές σε καλλιέργειες, όπως την περυσινή χρονιά, αλλά και καθιστώντας αδύνατη την πρόσβαση στις ιδιοκτησίες.

Ερωτώνται οι αρμόδιοι Υπουργοί:

- 1. Θα ελέγξει το Υπουργείο Εσωτερικών την Περιφέρεια Πελοποννήσου για την ανεπίτρεπτη καθυστέρηση στην διαδικασία οριοθέτησης της κοίτης του ποταμού Παμίσου και θα ζητήσει την επίσπευση της διαδικασίας ώστε να εγκριθεί και η περιβαλλοντική μελέτη που απαιτείται για τον καθαρισμό του ποταμού;**
- 2. Θα ζητήσει το Υπουργείο Εσωτερικών να επιταχύνει η Αποκεντρωμένη Διοίκηση Πελοποννήσου, Δυτικής Ελλάδας και Ιονίου την έγκριση για την περιβαλλοντική μελέτη που αφορά την εκτέλεση έργων στον ποταμό Νέδοντα;**
- 3. Σε ποιες ενέργειες προτίθεται να προβεί το Υπουργείο Υποδομών, Μεταφορών και Δικτύων ώστε να κατασκευαστούν τα απαραίτητα έργα απορροής των υδάτων στο τμήμα που έχει κατασκευαστεί η νέα Ε.Ο. Καλαμάτας - Αθήνας και έχει διαμορφωθεί ένα τεχνητό φράγμα;**
- 4. Σε ποιες ενέργειες έχει προβεί το Υπουργείο Υποδομών, Μεταφορών και Δικτύων ώστε να ολοκληρωθούν σύντομα οι εργασίες στο ρέμα Λυγδού και να μην προξενήσουν οι βροχοπτώσεις τα προβλήματα της περασμένης χρονιάς;**

Ο ερωτών Βουλευτής

Πετράκος Αθανάσιος